

**EKONOMSKA ŠKOLA MIJE MIRKOVIĆA RIJEKA
RIJEKA**

***PLAN
EVAKUACIJE I SPAŠAVANJA***

Rijeka, siječanj 2009.

SADRŽAJ:

A. UVOD

B. LOKACIJA I GRAĐEVINE U KOJIMA MOGU NASTUPITI IZNENADNI DOGAĐAJI

B.1. Lokacija

B.2. Građevine u kojima mogu nastupiti iznenadni događaji

C. BROJ OSOBA PO GRAĐEVINAMA

D. PROCJENA UGROŽENOSTI

D.1. Tablični pregled ugroženosti od iznenadnih događaja

D.2. Procjena ugroženosti po građevinama

E. NAČIN OTKRIVANJA OPASNOSTI I DOJAVA

F. NAČIN IZVOĐENJA EVAKUACIJE I SPAŠAVANJA

F.1. Način provođenja evakuacije

F.2. Postupci nakon provedene evakuacije

F.3. Način provođenja spašavanja

F.4. Spašavanje osoba s visine

F.5. Spašavanje u slučaju požara

F.6. Spašavanje iz ruševina

G. ZBORNA MJESTA EVAKUIRANIH OSOBA

H. OPREMA I SREDSTVA ZA EVAKUACIJU I SPAŠAVANJE

I. RUKOVODITELJI EVAKUACIJE I SPAŠAVANJA

J. POSTAVLJANJE I ISKAZ KOLIČINE ZNAKOVA ZA EVAKUACIJU

K. ZAKLJUČNE I PRIJELAZNE ODREDBE

L. PRILOZI PLANU

M. GRAFIČKI PRILOZI

Temeljom članka 2. stavka 6. i članka 6. stavka 2. Pravilnika o metodologiji za izradu procjena ugroženosti i planova zaštite i spašavanja ("Narodne novine" broj 38/2008.), članka 3. Pravilnika o postupku uzbuñivanja stanovništva, te članaka 60. i 61. Zakona o zaštiti na radu (NN br. 59/96., 94/96., 114/03., 100/04. i 86/08) i članka 56. Statuta Ekonomske škole Mije Mirkovića Rijeka Školski odbor na sjednici održanoj dana 27. veljače 2009. god. donio je sljedeći

PLAN EVAKUACIJE I SPAŠAVANJA

A. U V O D

Izrada Plana evakuacije i spašavanja utvrđena je temeljem čl. 60. i 61. Zakona o zaštiti na radu (Narodne novine br. 59/96., 94/96., 114/03., 100/04., 86/08.).

Ovim Planom EKONOMSKA ŠKOLA MIJE MIRKOVIĆA RIJEKA, Ivana Filipovića 2 51000 Rijeka (u daljnjem tekstu: Škola), u slučaju iznenadnog događaja za vrijeme rada utvrđuje:

- građevine u kojima mogu nastupiti iznenadni događaji
- procjenu ugroženosti
- način otkrivanja opasnosti i dojava
- način izvođenja evakuacije i spašavanja
- mjesta na koja će se radnici i učenici evakuirati
- oprema za evakuaciju i spašavanje
- radnici koji će voditi evakuaciju i spašavanje.

Pojam evakuacije, u smislu ovog Plana, obuhvaća organizirani način napuštanja prostorije, prije nego što nastupi ugrožavanje života i zdravlja radnika i učenika, što može izazvati iznenadni događaj, čiji je nastup i štetne posljedice moguće predvidjeti.

Pod spašavanjem u smislu ovog Plana, podrazumjeva se organizirano provođenje radnji kojim se osobama zatečenim u ugroženim prostorijama pruža pomoć, kada radi okolnosti nastalih iznenadnim događajem, sami ne mogu napustiti prostorije i zgradu, a da pri tom ne dovedu u opasnost svoj život.

Evakuacija spašavanja provodi se u slučajevima iznenadnih događaja.

Izenadni događaji mogu ugroziti sigurnost radnika, učenika i drugih osoba u građevinama pa se mora organizirati brza i učinkovita evakuacija u slučaju njihova nastanka.

Najčešći iznenadni događaji s mogućim posljedicama su:

1. potres, koji može izazvati uništenje ili oštećenje građevina, zakrčenje puteva za evakuaciju, oštećenje postrojenja, uređaja i instalacija kao i ozljede radnika i studenata;
2. udar groma u slučaju neispravne gromobranske instalacije, s posljedicama nastanka požara u građevini;
3. olujni vjetrovi i led (tuča), koji mogu izazvati oštećenje zgrade, razbijanje prozora, te paniku i ozljede radnika i učenika;
4. suša, koja može izazvati nestanke ili smanjenje sanitarne i tehnološke vode, smanjenje kapaciteta požarnih voda;

5. poplave, koje mogu izazvati poplavljenje prizemnih građevina, prekid energetske instalacije, zagađenje pitke vode koja može uzrokovati pojavu raznih epidemija;
6. velika visina snijega i nanosi, što može prouzrokovati rušenje dijelova građevine, zakrčenost;
7. požar, koji može izazvati široke posljedice kao što su: ozljede radnika i učenika, blokiranje puteva za evakuaciju, zadimljenje prostorija, oštećenje dijelova zgrade, postrojenja, uređaja i instalacija, panika radnika, učenika i dr.;
8. eksplozija, nastala od zapaljivog plina, koja može direktno ugroziti život ljudi kao i izazvati požar u građevini;
9. tehnološki poremećaji, propuštanje zapaljivih tekućina, plina, opasnih tvari (kemikalija), eksplozija ili pucanje posuda pod tlakom i sl., što može izazvati ozljeđivanje, trovanje zaposlenih i studenata, požar, oštećenje građevina, opreme i uređaja i dr.
10. ostali iznenadni događaji (diverzija, ratna djelovanja i sl.)
11. iznenadni događaji koji nastaju kumulativnim ili uzročnim djelovanjem unutarnjih i vanjskih faktora.

Koliko je izvjesno nastupanje opisanih iznenadnih događaja, kao i njihovo djelovanje, toliko je izvjesna i mogućnost njihovog kumulativnog ili uzročnog povezivanja iako je takvo djelovanje izvjesnije od onog koje se može uzeti kao isključiva pojava pojedinog vanjskog ili unutarnjeg iznenadnog događaja.

B. LOKACIJA I GRAĐEVINE U KOJIMA MOGU NASTUPITI IZNENADNI DOGAĐAJI

B.1. Lokacija

Građevina i prostori Ekonomske škole Mije Mirkovića Rijeka nalaze se u Rijeci u ulici Ivana Filipovića 2. Lokacija se nalazi u užem centru grada.

Lokaciju neposredno okružuje slijedeće:

- sa sjeverne su stambene zgrade
- s istočne strane je prostor Komunalnog društva „Čistoća” d.o.o. Rijeka
- s južne strane je igralište Škole koje izlazi na ul. Ivana Filipovića
- sa zapadne strane je dvojna zgradama Ekonomskog fakulteta u Rijeci.

Prilazi građevini omogućen je ulicom Studentska i Ivana Filipovića koje okružuju lokaciju, a iste su povezane na glavne ulice užeg centra grada. Ulazi u dvorišni krug je iz ulice Ivana Filipovića.

Područje grada prema privremenoj seizmološkoj karti nalazi se u zoni 7° seizmičkog intenziteta, odnosno, jačine potresa po Mercalli-Cancani-Siebergovoj (MCS) ljestvici.

Građevina je spojena na slijedeće javne instalacije:

- elektrodistributivnu mrežu HEP-Rijeka d.o.o.
- telefonsku mrežu T-com
- gradsku vodovodnu i kanalizacijsku mrežu Vodovod i kanalizacija Rijeka d.o.o.
- vlastitu vrelovodnu mrežu pare .

Prikaz građevina na lokaciji nalazi se na situacijskom planu, u grafičkom prilogu ovog Plana.

B.2. Građevine u kojima mogu nastupiti iznenadni događaji

Na lokaciji se nalazi samo jedna građevina u kojoj mogu nastupiti iznenadni događaji i predstavljati opasnost za radnike i učenike.

C. BROJ OSOBA PO GRAĐEVINAMA

Broj zaposlenih i studenata na **FILOZOFSKOM FAKULTETU** na dan 01.1.2009. godine bio je sljedeći:

- uposlenih	93
- učenika	
- I. razred	215
- II. razred	210
- III. razred	205
- IV. razred	220
UKUPNO:	943

D. PROCJENA UGROŽENOSTI**D.1 Tablični pregled ugroženosti od iznenadnih događaja**

U Tablici 1 i 2 navedeni su svi izvanredni događaji kao i eventualni mogući događaji koji su njihova posljedica na građevine, opremu, učenike i zaposlene osobe.

U Tablici 1 navedeni su mogući izvanredni događaji koji mogu nastati radi elementarnih nepogoda i mogući događaji na građevinama, opremi, učenicima i zaposlenim osobama.

Tablica 1

R. br.	IZVANREDAN DOGAĐAJ	MOGUĆI DOGAĐAJI NA GRAĐEVINAMA	MOGUĆI DOGAĐAJI NA OPREMI	MOGUĆI DOGAĐAJI KOD UČENIKA I RADNIKA
1.	Potres	- oštećenje građevine - rušenje građevina ili dijela građevina, - požar - kvarovi na instalacijama građevine, - prekid energetske instalacije	- požar, - oštećenje ili uništenje učila, namještaja, računala, uređaja i dr., - prestanak rada	- panika, - ozljede, - opekline, - trovanje - smrt

R. br.	IZVANREDAN DOGAĐAJ	MOGUĆI DOGAĐAJI NA GRAĐEVINAMA	MOGUĆI DOGAĐAJI NA OPREMI	MOGUĆI DOGAĐAJI KOD UČENIKA I RADNIKA
2.	Olujni i orkanski vjetrovi	- rušenje dijelova građevine, - kvarovi na instalacijama građevine, - prekid energetske instalacije	- kvarovi na instalacijama, - oštećenje ili uništenje učila, namještaja, računala, uređaja i dr., - prestanak rada	- panika, - ozljede, - smrt
3.	Udar groma	- požar - oštećenje dijela građevine - kvarovi ili uništenje električnih instalacija i opreme	- požar - oštećenje ili uništenje učila, računala, uređaja i dr.	- ozljede - smrt
4.	Poplave	- poplave prizemnih građevina-oštećenja, - prekid energetske instalacije	- uništenje dijelova namještaja i uređaja, - zagađenje voda, - prestanak rada	- panika, - ozljede, - epidemije
5.	Suša	- smanjen kapacitet ili nestanak sanitarnih ili tehnoloških voda, - smanjen kapacitet ili nestanak vode za gašenje požara	- požar, - prestanak rada	- panika, - ozljede
6.	Tuča (grad)	- oštećenja građevina, - prekid energetske instalacije	- prestanak rada	- panika, - ozljede
7.	Velika visina snijega, nanosi	- rušenje građevina ili dijelova građevina	- prestanak rada	- ozljede, - ozeblina
8.	Ostale elementarne nepogode			

U Tablici 2 navedeni su mogući izvanredni događaji koji nastaju radi tehnoloških poremećaja, neispravnih električnih instalacija, nekontrolirane uporabe vatre, propuštanja zapaljivih plinova i sl. i mogući događaji u građevinama, opremi, kod studenata i zaposlenih osoba.

Tablica 2

R. br.	PROCES IZVANREDAN DOGAĐAJ	MOGUĆI DOGAĐAJI U GRAĐEVINI	MOGUĆI DOGAĐAJI NA OPREMI	MOGUĆI DOGAĐAJI KOD UČENIKA I RADNIKA
1.	Neispravnost, preopterećenje i sl. električnih instalacija i opreme	- požar - opasni produkti izgaranja - oštećenje ili uništenje građevine i instalacija	- požar - oštećenje ili uništenje učila namještaja, računala i dr. - prestanak rada	- panika - ozljede - gušenje - trovanje - smrt

<i>R. br.</i>	<i>PROCES IZVANREDAN DOGAĐAJ</i>	<i>MOGUĆI DOGAĐAJI U GRAĐEVINI</i>	<i>MOGUĆI DOGAĐAJI NA OPREMI</i>	<i>MOGUĆI DOGAĐAJI KOD UČENIKA I RADNIKA</i>
2.	Nekontrolirana uporaba vatre u bilo kojem obliku	- požar - opasni produkti izgaranja - oštećenje ili uništenje građevine i instalacija	- požar - oštećenje ili uništenje učila, namještaja, računala i dr. - prestanak rada	- panika - ozljede - gušenje - trovanje - smrt
3.	Propuštanje zapaljivog plina	- požar ili eksplozija - opasni produkti izgaranja - oštećenje dijela građevine	- požar - oštećenje ili uništenje učila, namještaja, računala i dr. - prestanak rada	- panika - ozljede - gušenje - trovanje - smrt
4.	Ostali tehnološki poremećaji			

D.2. Opis građevina i procjena iznenadnih događaja

Građevina Škole je slobodnostojeća građevina koja ima prizemlje, tri kata i potkrovlje. Građevina je izduženog pravokutnog .

Gabaritne tlocrtne dimenzije građevine su 60,00 x 19,50 m.

Građevina je u vlasništvu Primorsko-goranske županije. U građevini se nalaze sljedeće prostorije:

- prizemlje: ulazni hol, dvorana za TZK-a, svlačionice, hodnici, stubišta, sanitarne prostorije i toplinska podstanica, knjižnice, čitaonice, ured defektologa, fizioterapeuta, učionica
- I. kat: učionice, ured računovodstva, ured voditelja, kabineti, arhiva, hodnici, stubišta, sanitarne prostorije
- II. kat: učionice, zbornica, kabineti, ured tajništva, ured ravnatelja, hodnici, stubišta i sanitarne prostorije
- III. kat: učionice, kabineti, hodnici, stubišta i sanitarne prostorije
- potkrovlje: učionice, kabineti, hodnici, stubišta i stan domara

Vodomjerna okna su pokraj građevine na južnoj strani (sanitarna voda).

Građevina je stare masivne građevinske izvedbe zidana punom opekom. Međukatna nosiva konstrukcija izvedena je od čeličnih profilnih nosača. Krov je izveden od drvene nosive konstrukcije.

Vrata dio prozora i pregradne stijene su drveni. Dio prozora je plastični. Građevina ima dva ulaza, odnosno, izlaza. Horizontalna komunikacija je osigurana hodnicima, a vertikalna sa pet stubišta. Stubište je jednokrako i betonske izvedbe.

U građevini su izvedene slijedeće instalacije: električne instalacije, gromobrana, telefona, video nadzora, panik rasvjete, vodovoda i kanalizacije, unutarnje hidrantske mreže, centralnog grijanja toplom vodom i računalna mreža.

Mogući iznenadni događaji:

- elementarne nepogode:	građevine broj	1, 2, 3, 5, 6, 7
- tehnološki poremećaji:	građevine broj	1, 2, 3

E. NAČIN OTKRIVANJA OPASNOSTI, DOJAVA I UZBUNJIVANJE

Otkrivanje i dojavu požara i općenito poremećaja na građevini, opremi i instalacijama, koji bi mogli izazvati opasnost po život i zdravlje osoba i imovinu, vrše svi zaposleni i učenici. Dojavu obavljaju osobno ili telefonom i to: dežurnom zaposleniku - dežurnom profesoru - voditelju/ici nastave - ravnatelju. Ovi će dalje procjenjivati situaciju i poduzimati potrebne mjere (dojavu, uzbunjivanje, evakuacija, pozivanje vanjskih čimbenika i sl.).

Isti postupak provodi se i u slučaju pojave opasnosti od bilo koje elementarne nepogode.

- Sustav obavješćivanja
 - telefon,
 - mobilni telefon,
 - sustav osobne veze.

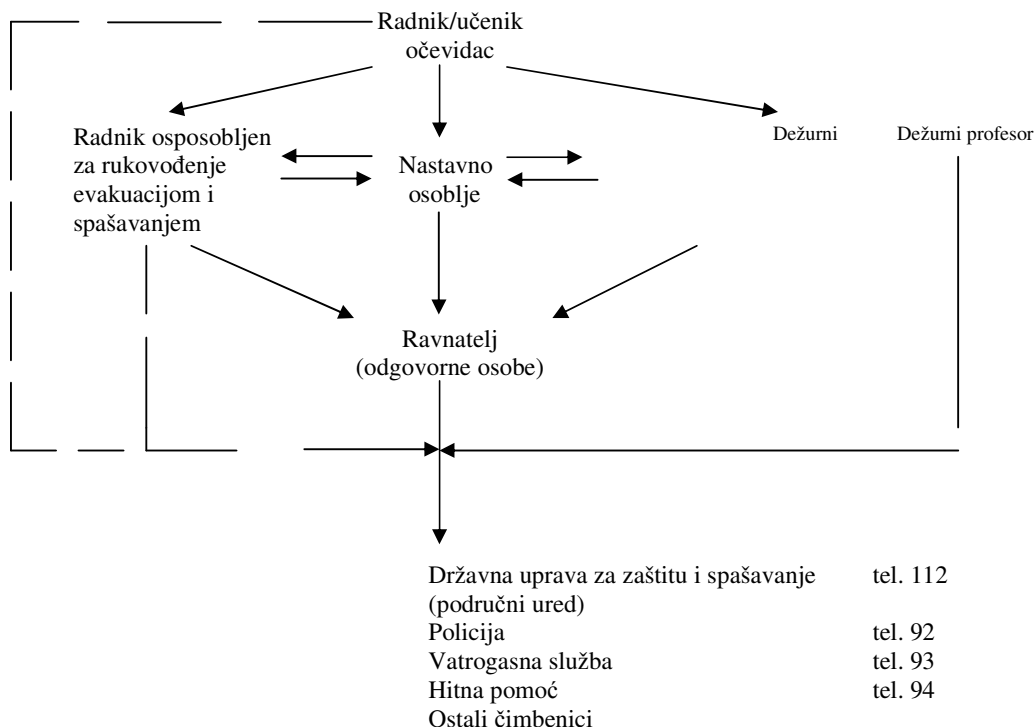
Dojavu iznenadnih događaja treba obaviti na sljedeće brojeve telefona:

- telefonska centrala
- tel. 213-890, 214-457

Način davanja uzbune

1. Za davanje uzbune na lokaciji u slučaju iznenadnog događaja koristi se školsko zvono prema tablici uzbunjivanja i osobno
Za slučaj uzbune moraju se hitno odrediti osobe koje će obići sve prostorije u građevini i sustavom osobne veze obaviti uzbunjivanje.
2. Zapovijed za uzbunjivanje daje ravnatelj, osoba koja ga u odsutnosti zamjenjuje i/ili radnici koji su osposobljeni za rukovođenje evakuacijom i spašavanjem.

- Shema dojava u slučaju iznenadnog događaja



- Način davanja uzbune

Uzbuna se daje uključivanjem školskog zvona. Ormarić se nalazi u uredu voditelja nastave na drugom katu.

Ploče s propisanim znakovima nalaze se po svim etažama građevine.

Zapovijed za uzbunjivanje daju ravnatelj/ica, voditelj/ica nastave i/ili radnici osposobljeni za rukovođenje evakuacijom i spašavanjem-izbavom.

Obveza izvješćivanja o izvanrednom događaju vanjskih čimbenika.

Javne službe i tvrtke koje se moraju ili po potrebi obavjestiti u slučaju iznenadnih događaja su:

<i>R. br.</i>	<i>Naziv</i>	<i>Broj telefona</i>
1.	Državna uprava za zaštitu i spašavanje - područni ured	112
2.	MUP - Policijska uprava	92 ; cen. 430 333
3.	Postaja prometne policije	335-521
4.	I Policijska postaja	335-234
5.	II Policijska postaja	439-110
6.	Javna profesionalna vatrogasna postrojba	93 ; cen. 359-112
7.	Hitna medicinska pomoć	94 ; cen. 672-992
8.	Klinička bolnica	658-111
9.	Dom zdravlja	339-864
10.	HEP-Operator distribucijskog sustava d.o.o. - prijava kvara	cen. 204-111
11.	Vodovod i kanalizacija d.o.o. - dežurna služba	cen. 353-222
12.	T-HT d.d.	0800 9000

F. NAČIN IZOĐENJA EVAKUACIJE I SPAŠAVANJA

F.1. Način provođenja evakuacije

Na znak uzbunjivanja o iznenadnom događaju ili kod nastupa iznenadnog događaja svi učenici i zaposlene osobe u Ekonomskoj školi Mije Mirkovića Rijeka dužne su se evakuirati prema odredbama ovog Plana, odnosno, prema uputama osoba zaduženih za rukovođenje akcijom evakuacije i/ili nastavnog osoblja koji su trenutačno na nastavi u pojedinim učionicama i sl.

Način izvođenja evakuacije iz prizemlja građevina je sljedeći:

- a) evakuacija od mjesta boravka učenika i radnog mjesta ili drugog mjesta u građevini gdje se učenik ili radnik zatekao u slučaju uzbunjivanja, obavlja se u principu prolazima i hodnicima do izlaza (vanjskih vrata),
- b) domar je dužan hitno obići sva vanjska vrata i provjeriti jesu li zaključana i privremeno učvrstiti krila vrata u otvorenom položaju,
- c) u slučaju da je jedan izlaz blokiran, osoba zadužena za rukovođenje evakuacijom, bez panike, upućuje učenike i radnike na drugi izlaz,
- d) u slučaju da su blokirana izlazi, nužna evakuacija se može izvršiti preko prozora u prizemnim prostorima Ekonomske škole Mije Mirkovića Rijeka,
- e) nakon izlaza iz građevine učenici i radnici se kreću i moraju okupljati na određenim zbornim mjestima, gdje će od rukovoditelja evakuacije i spašavanja dobiti daljnje upute.

Način izvođenja evakuacije iz katnih dijelova građevina je sljedeći:

- a) evakuacija od mjesta boravka učenika i radnih mjesta na katovima gdje se učemnik ili radnik zatekao u slučaju uzbunjivanja, obavlja se hodnicima do stubišta, stubištem silaze u prizemlje, gdje preko predprostora stubišta, prolaza i hodnika u prizemlju dolaze do izlaza (vanjska vrata),
- b) u slučaju da je jedan izlaz s katnih prostora blokiran osoba za rukovođenje evakuacijom i spašavanjem, bez panike upućuje učenike i radnike na drugo stubište,
- c) nakon izlaska iz katnih prostora, odnosno, građevine učenici i radnici se kreću i moraju okupiti na određenim zbornim mjestima na otvorenom prostoru gdje će od rukovoditelja evakuacije i spašavanja dobiti daljnje upute.

Evakuacijski putovi, smjerovi kretanja i izlazi prikazani su u nacrtima tlocrta građevina koji se nalaze u grafičkim prilogima ovog Plana i izvješeni su po etažama.

Ključevi vrata prostorija i izlaznih vrata građevine nalaze se u tajništvu Škole u ormariću sa staklenim vratima.

Svaki je nastavnik u fazi pripreme i evakuacije dužan:

- okupiti učenike
- upoznati učenike s pojavom iznenadnog događaja, poduzeti mjere za uklanjanje panike i to bez uzbuđenja i straha
- izdati kratka i jasna naređenja za evakuaciju a usmjeravajući ih na točno određeni prolaz i na određeno mjesto za okupljanje
- usmjeriti učenike da se prema izlazima kreću u redu na tih i brz način; svako trčanje treba strogo zabraniti
- organizirati pomoć pri izlasku ozlijeđenim učenicima tako da im pomažu neozlijeđeni učenici
- provjeriti jesu li svi učenici i radnici napustili građevinu (urede, kabinete, čitaonice, sanitarne prostorije i dr.).

Ostali zaposleni radnici na znak uzbunjivanja o iznenadnom događaju moraju učiniti sljedeće:

- u prvoj fazi:

- upućivati učenike prema najbližim izlazima za evakuaciju iz građevine
- nadzirati cijeli tijek evakuacije učenika
- pomoći pri izlasku ozlijeđenim učenicima
- u slučaju da je koji izlaz blokiran uputiti učenike na najbliži sljedeći izlaz
- svojim ponašanjem djelovati tako da se ne stvara panika
- obaviti brzi nadzor jesu li svi učenici napustili građevinu.

- u drugoj fazi:

- isključiti iz rada opremu i uređaje kojima rukuju i isključiti potrebne instalacije
- nakon što su građevinu napustili svi učenici obaviti vlastitu evakuaciju
- tijekom evakuacije izvršavati naredbe osoba zaduženih za rukovanje evakuacijom
- nakon izlaska iz građevine moraju se okupiti na određenom zbornom mjestu, gdje će dobiti daljnje upute.

Rukovoditelji evakuacije i spašavanja dužni su za vrijeme evakuacije:

- nadzirati i koordinirati akcije u svrhu evakuacije
- obzirom na razvoj događaja tijekom evakuacije, izdavati naređenja pojedinim nastavnicima i drugim odgovornim radnicima za poduzimanje posebnih mjera u svezi s nastalim promjenama
- poduzimati dodatne mjere posebice u slučajevima kada evakuacija nije u cijelosti izvedena.

F.2. Postupci nakon provedene evakuacije

Nakon provedene evakuacije i okupljanja učenika i radnika na zbornim mjestima, rukovoditelji evakuacije i spašavanja, procjenjuju situaciju u okviru koje:

- s nastavnim osobljem provjeravaju jesu li svi učenici i radnici napustili građevine
- određuju radnje koje treba poduzeti na nužnom saniranju posljedica iznenadnog događaja (gašenje požara i sl.)
- određuju radnje, koje treba poduzeti radi provođenja akcije spašavanja osoba koje su blokirane u dijelovima građevine (korištenje opreme za izvođenje spašavanja, određivanje rasporeda i redoslijeda spašavanja i sl.)
- otpuštaju kućama preostale osobe koje ne mogu sudjelovati u daljnjim akcijama.

F.3. Način provođenja spašavanja

U svim slučajevima, kad evakuacija učenika i radnika nije provedena u potpunosti, pristupa se akciji spašavanja preostalih osoba.

U ovoj akciji sudjeluju:

- osobe koje odrede rukovoditelji evakuacije i spašavanja
- pripadnici profesionalne vatrogasne postrojbe
- prema potrebi stručne osobe drugih tvrtki.

Rukovoditelji evakuacije i spašavanja, u okviru svog djelokruga rada, utvrđuju putem izviđanja sljedeće:

- koliko je osoba ugroženo i gdje se nalaze
- kakva im neposredna opasnost prijeti
- je li nastupila panika
- koji su hodnici i stubišta neprohodni.

Istovremeno ocjenjuju koja su sredstva za spašavanje potrebna i koja su osobna i kolektivna zaštitna sredstva potrebna za radnike koji ovu akciju provode.

Do dolaska vatrogasne postrojbe, u granicama mogućnosti, koriste vlastita sredstva za spašavanje.

Nakon dolaska profesionalne vatrogasne postrojbe grada koristit će se oprema za spašavanje vatrogasne postrojbe, a rukovođenje preuzima zapovjednik smjene vatrogasne postrojbe.

F.4. Spašavanje osoba s visine

Za spašavanje osoba s visine treba koristiti vlastitu raspoloživu opremu. Nakon dolaska profesionalne vatrogasne postrojbe grada koristiti će se oprema za spašavanje navedene postrojbe.

F.5. Spašavanje u slučaju požara

U slučaju požara moraju se ponajprije spašavati ugrožene osobe, a tek onda kreće akcija za konačno svladavanje požara. Rukovoditelji evakuacije i spašavanja određuju način spašavanja osoba u slučaju požara.

Rukovoditelji evakuacije i spašavanja u suradnji s nastavnim osobljem, odredit će mjesta na kojima će se skupiti sredstva za gašenje požara, kako bi se u što kraćem vremenu spasile osobe zaostale u gorućoj građevini.

U svakom slučaju poziva se vatrogasna postrojba grada.

U slučaju požara koji otežava spašavanje učenika i radnika, potrebno je:

- odmah usporedno s ostalim radnjama spašavanja osoba, vatrogasci pristupaju gašenju požara
- isključuju se instalacije koje predstavljaju opasnost u slučaju požara (električna struja, sustav grijanja)
- prilikom napuštanja ugrožene prostorije zatvaraju se prozori i vrata
- otvaraju se vrata i prozori na hodnicima, stubištima i prostorijama u kojima se obavlja evakuacija, odnosno, spašavanje radi odvoda dima i prevelike topline
- određuje se probijanje zidova, stropova i slično, kako bi se zaobišla ugrožena mjesta i obavilo spašavanje blokiranih osoba, te učinkovita akcija gašenja požara.

F.6. Spašavanje iz ruševina

Pretraživanje ruševina i spašavanje zatrpanih osoba obavljaju rukovoditelji evakuacije i spašavanja, pripadnici profesionalne vatrogasne postrojbe i radnici koji su određeni.

U slučajevima rušenja zgrade ili njezinog dijela mora se odmah:

- isključiti struju, vodu, sustav grijanja i dr.
- utvrditi kritična mjesta kojima je potrebno obratiti pažnju
- utvrditi mjesta odakle se javljaju zatrpani i ozlijeđeni
- utvrditi dijelove zgrade koji bi se tijekom spašavanja mogli srušiti, te poduzeti mjere otklanjanja opasnosti od rušenja.

Spašavanje osoba iz ruševina treba obavljati krajnje oprezno kako ne bi došlo do ozljeda osoba ili novih ozljeda već ozlijeđenih osoba.

Pri spašavanju treba koristiti namjenski alat i opremu, a u krajnjem slučaju i građevinsku mehanizaciju pod nadzorom građevinskih stručnjaka.

G. ZBORNA MJESTA EVAKUIRANIH OSOBA

Svi učenici i radnici nakon izlaska iz građevina, u slučaju iznenadnih događaja, moraju se okupiti na zbornim mjestima koja su određena za okupljanje na otvorenom prostoru.

Na zborna mjesta za okupljanje moraju doći učenici i radnici u svim slučajevima iznenadnih događaja osim iznenadnih događaja kao što su olujni vjetrovi, tuča i širenje oblaka opasnih tvari u vanjskom prostoru.

U tim slučajevima treba postupiti prema sljedećem:

- ne napuštati građevine
- smjestiti se u najsigurnije unutarnje prostorije
- čvrsto i po mogućnosti nepropusno zatvoriti sve vanjske otvore na građevini, odnosno, prostorijama
- u suradnji i po zapovijedi rukovoditelja evakuacije i spašavanja i/ili nastavnika isključiti iz uporabe sve instalacije, strojeve i uređaje koji bi mogli izazvati akcidentne situacije
- nakon prolaska opasnosti postupiti prema uputama rukovoditelja evakuacije i spašavanja.

Na lokaciji se određuje sljedeće zborna mjesto za okupljanje na otvorenom prostoru:

ZBORNO MJESTO BROJ Na slobodnom prostoru igrališta. Na ovom zbornom mjestu trebaju se okupiti učenici i zaposlenici.

Zborna mjesto na otvorenom prostoru ucrtano je u situacijskom planu koji se nalazi u grafičkim prilogima ovog Plana.

Nakon okupljanja učenici i radnici moraju:

- mirno sačekati daljnja naređenja i upute
- ne smiju stvarati naknadnu paniku
- ne smiju se razilaziti niti se samovoljno ponašati
- ne smiju se vraćati u građevine dok za to ne dobiju odobrenje rukovoditelja evakuacije da je ulaz siguran.

Na zbornom mjestu rukovoditelji evakuacije trebaju:

- utvrditi jesu li svi učenici i radnici napustili građevine
- ako učenici i radnici nisu na broju, poduzeti akcije spašavanja
- obaviti koordinaciju daljnjeg djelovanja s drugim rukovoditeljima evakuacije i spašavanja, nastavnim osobljem i zapovjednikom profesionalne vatrogasne postrojbe grada
- organizirati pružanje prve pomoći ozljeđenima, a teže ozljeđene uputiti u medicinske ustanove (prva pomoć, dom zdravlja, bolnica).

Popis radnika koji su osposobljeni za pružanje prve i medicinske pomoći nalazi se u prilogu 3 ovog Plana.

H. OPREMA I SREDSTVA ZA EVAKUACIJU I SPAŠAVANJE

Na razini Škole od opreme i sredstava za evakuaciju i spašavanje, postoji:

- | | |
|----------------------------------|-------------|
| - drvene ljestve "A" 3,40 m | 1 komad |
| - drvene ljestve "A" 4,00 m | 1 komad |
| - aluminijske ljestve "A" 2,00 m | 3 komada |
| - električarski i bravarski alat | 1 garnitura |
| - kutna brusilica | 1 komad. |

I. RUKOVODITELJI EVAKUACIJE I SPAŠAVANJA

Osposobljavanje za evakuaciju i spašavanje obavlja se praktično u tri dijela:

- osposobljavanje rukovoditelja za evakuaciju i spašavanje
- upoznavanje svih radnika s načinom evakuacije i spašavanja
- provođenje praktičnih vježbi evakuacije i spašavanja.

Za provođenje evakuacije i spašavanja moraju se odrediti i osposobiti radnici po posebnom programu.

Kod izbora radnika koji će se osposobiti za rukovoditelje evakuacije i spašavanja u slučaju nastupa iznenadnog događaja potrebno je voditi računa, da to budu radnici koji će obzirom na svoje fizičke, prihofizičke i zdravstvene sposobnosti, moći obaviti predviđene radnje, te da su po mogućnosti već uključeni u jedinicu civilne zaštite, DVD i slično.

Raspored rada rukovoditelja evakuacije i spašavanja treba biti na način da su zastupljeni u svakoj organizacijskoj cjelini i u svakoj smjeni rada.

Popis radnika koji su osposobljeni za rukovođenje evakuacijom i spašavanjem nalazi se u Prilogu 2 ovog Plana.

Škola je dužna sigurno da se najmanje jednom u dvije godine organizira praktična vježba evakuacije i spašavanja. Praktičnu vježbu evakuacije i spašavanja obavljaju i provode rukovoditelji evakuacije i spašavanja u suradnji s nastavnim osobljem i profesionalnim vatrogascima.

J. POSTAVLJANJE I ISKAZ KOLIČINE ZNAKOVA ZA EVAKUACIJU

Znakovi se moraju postaviti tako da budu shvatljivi, bez nedoumica i da oni sami ne predstavljaju opasnost. Mora se voditi računa da se izbjegne grupiranje većeg broja znakova na jednom mjestu.

Znakovi se ne smiju postavljati na pokretnim predmetima ili blizu pokretnih predmeta kao što su vrata, prozori, stalci i td. koji kada se pomiču mogu zakloniti znak, osim kada je to potrebno upravo tako učiniti.

Ako podloga na koju se znak postavlja nije kontrastne boje u odnosu na boju ruba znaka, mora postojati obrub kako bi se postigla bolja uočljivost znaka.

Kada nestanu razlozi zbog kojih je neki znak postavljen, odnosno, kada se uvjeti toliko izmijene da upozorenja s nekog znaka imaju suprotan efekt ili mogu izazvati negativne efekte, on se mora ukloniti ili prekriti neprozirnim zastorom.

Znakovi moraju biti upotrebljivi i noću kao i pri nepovoljnim vremenskim uvjetima i istih kromatskih karakteristika.

Posebna pažnja mora se obratiti potrebi opažanja znakova u izuzetnim prilikama (vatra, nestanak električne energije, zamračenje i sl.). tamo gdje osvjetljenost može biti slaba u izuzetnim prilikama znakovi moraju imati posebnu rasvjetu, biti osvjetljeni ili biti refleksni.

Na putovima za evakuaciju treba postaviti znakove za evakuaciju koji će označavati smjer napuštanja osoba iz građevina u slobodan prostor.

Znakove za evakuaciju treba postaviti na visinu 1,50 do 2,00 m (linija gledanja), a na izlazima- ulazima iznad vrata.

Mjesto postavljanja znakova za evakuaciju označena su na nacrtima građevina u poglavlju M. Grafički prilozi ovog Plana.

Iskaz vrste i količine znakova za evakuaciju u građevinama:

- prizemlje:

1.	Evakuacijski put	IN-3A	25x14 P	1 komada
2.	Evakuacijski put	IN-4A	25x14 P	1 komada
8.	Ulaz	IN-11A	20x20 P	1 komada
9.	Izlaz	IN-12A	20x20 P	1 komada

- I. kat:

4.	Stube dolje - lijevo	IN-6A	25x14 P	1 komada
6.	Stube dolje - desno	IN-8A	25x14 P	1 komada
15.	Smjer kretanja stubama dolje desno	IN-21A	20x20 P	1 komada

- II. kat:

4.	Stube dolje - lijevo	IN-6A	25x14 P	1 komada
6.	Stube dolje - desno	IN-8A	25x14 P	1 komada
15.	Smjer kretanja stubama dolje desno	IN-21A	20x20 P	1 komada

- III. kat:

4.	Stube dolje - lijevo	IN-6A	25x14 P	1 komada
6.	Stube dolje - desno	IN-8A	25x14 P	1 komada
14.	Smjer kretanja stubama dolje lijevo	IN-20A	20x20 P	1 komad
15.	Smjer kretanja stubama dolje desno	IN-21A	20x20 P	1 komada

IV. kat

4.	Stube dolje - lijevo	IN-6A	25x14 P	1 komada
6.	Stube dolje - desno	IN-8A	25x14 P	1 komada
14.	Smjer kretanja stubama dolje lijevo	IN-20A	20x20 P	1 komad
15.	Smjer kretanja stubama dolje desno	IN-21A	20x20 P	1 komada

Iskaz ukupne količine znakova u građevinama:

Broj iz plana	Naziv znaka	Oznaka prema katalogu "ZIRS"	Veličina znaka u cm	Komada
1.	Evakuacijski put - lijevo	IN-3A	25x14 P	5
2.	Evakuacijski put - desno	IN-4A	25x14 P	5
4.	Stube dolje - lijevo	IN-6A	25x14 P	5
6.	Stube dolje - desno	IN-8A	25x14 P	5
8.	Ulaz	IN-11A	20x20 P	2
9.	Izlaz	IN-12A	20x20 P	2
14.	Smjer kretanja stubama dolje-lijevo	IN-20A	20x20 P	1
15.	Smjer kretanja stubama dolje-desno	IN-21A	20x20 P	5

NAPOMENA:
Oznaka znakova za evakuaciju data je prema katalogu proizvođača "ZIRS" Zagreb.
Isti znakovi mogu se nabaviti i kod drugih proizvođača "IPROZ" Zagreb, "REVAL" Velika Gorica.

**GRAFIČKI PRIKAZ ZNAKOVA ZA EVAKUACIJU
I BROJEVI ZNAKOVA KOJI SU KORIŠTENI U OVOM PLANU**

“EVAKUACIJSKI PUT”

1. P 45x25 cm
F 45x25 cm
P 25x14 cm
F 25x14 cm



IN - 3 A

“EVAKUACIJSKI PUT”

2. P 45x25 cm
F 45x25 cm
P 25x14 cm
F 25x14 cm



IN - 4 A

“STUBE DOLJE LIJEVO”

4. P 45x25 cm
F 45x25 cm
P 25x14 cm
F 25x14 cm



IN - 6 A

“STUBE DOLJE DESNO”

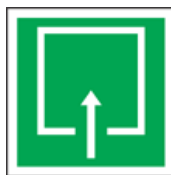
5. P 45x25 cm
F 45x25 cm
P 25x14 cm
F 25x14 cm



IN - 8 A

“ULAZ”

6. P 30x40 cm
F 30x40 cm
P 20x20 cm
F 20x20 cm

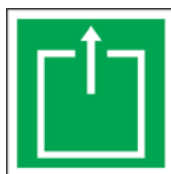


ULAZ

IN - 11 A

“IZLAZ”

7. P 30x40 cm
F 30x40 cm
P 20x20 cm
F 20x20 cm



IZLAZ

IN - 12 A

“SMJER KRETANJA STUBAMA - DOLJE LIJEVO”

8. P 25x35 cm
F 25x35 cm
P 20x20 cm
F 20x20 cm



SMJER KRETANJA
STUBAMA -
DOLJE LIJEVO

IN - 20 A

“SMJER KRETANJA STUBAMA - DOLJE DESNO”

11. P 25x35 cm
F 25x35 cm
P 20x20 cm
F 20x20 cm



SMJER KRETANJA
STUBAMA -
DOLJE DESNO

IN – 21 A

Napomena: P = PVC ploča
F = PVC folija

K. ZAKLJUČNE I PRIJELAZNE ODREDBE

Plan evakuacije i spašavanja Ekonomske škole Mije Mirkovića Rijeka donešen je temeljem Zakona o zaštiti na radu i podzakonskih propisa.

Grafički dijelovi Plana evakuacije i spašavanja daju se u prilogu i sastavni su dio ovog Plana.

Izmjene i dopune Plana evakuacije i spašavanja donose se na način propisan za njegovo donošenje.

Ovaj Plan evakuacije i spašavanja stupa na snagu danom donošenja i sastavni je dio Pravilnika o zaštiti na radu.

PREDSJEDNICA ŠKOLSKOG ODBORA:

Gordana Tomas, dipl. Iur.

L. PRILOZI PLANU**Prilog 1****PLAN EVAKUACIJE I SPAŠAVANJA**

Odgovorne su osobe su:

<i>Red. br.</i>	<i>Ime i prezime</i>	<i>Radno mjesto (funkcija)</i>	<i>Telefon</i>	<i>Mob. telefon</i>	<i>Adresa</i>
1.	Sanja Čop-Barbarić, prof.	ravnateljica	321-625	091 512-4372	Rijeka, Krešimirova 58
2.	Gordana Tomas, dipl.iur.	tajnica	296-101	092 245-1691	Dražice, Borovička 29
3.	Ljiljana Černeka, prof.	Voditeljica nastave	212-951	0981 194 5626	Rijeka, Korzo 30
4.	Sanja Balen, prof.	profesorica	260-169	091 566 5728	Rijeka, Mihovilići 4/1
5.	Ivana Mijatović, prof.	Profesorica	-	091 723 1769	Rijeka, Plasi 23

NAPOMENA:

Popis odgovornih osoba treba uvijek odgovarati stvarnom stanju.
Sve promjene treba redovito unositi.

Prilog 2

Radnici osposobljeni za rukovođenje evakuacijom i spašavanjem su sljedeći:

<i>Red. br.</i>	<i>Ime i prezime</i>	<i>Radno mjesto (funkcija)</i>	<i>Telefon</i>	<i>Mob. telefon</i>	<i>Adresa</i>
1.	Vjekoslav Frlan	domar	332 335	098-597 883	Rijeka Ivana Filipovića 2
2.	Nenad Ban	domar	289-467	099/213-0000	Kostrena J. Šarinića 3

NAPOMENA:

Popis radnika osposobljenih za rukovođenje evakuacijom i spašavanjem treba uvijek odgovarati stvarnom stanju.
Sve promjene treba redovito unositi.

Prilog 3

Radnici osposobljeni za pružanje prve i medicinske pomoći ozlijeđenim na radu su sljedeći:

<i>Red. br.</i>	<i>Ime i prezime</i>	<i>Radno mjesto (funkcija)</i>	<i>Telefon</i>	<i>Mob. telefon</i>	<i>Adresa</i>
1.	Nikola Perić	Fizioterapeut	224-346	098 955 1744	Viškovo, Bačići 13b
2.	Paula Šporn	Med. sestra	259-342	091 515 8159	Čavle, Buzdohanj 38
3.	Zvonko Šandorić	Prof. TZK-a	339-397	091 563-4404	Rijeka, D. Tucovića 4
4.	Mira Vučak	Prof. TZK-a	706-116	091 251 9207	Matulji, Put za Zubac bb
5.	Goran Pankas	Prof. TZK-a	-	098 894 646	Rijeka, Pomerio 2

NAPOMENA:

Popis radnika osposobljenih za pružanje prve i medicinske pomoći ozlijeđenim na radu treba uvijek odgovarati stvarnom stanju.
Sve promjene treba redovito unositi.

M. GRAFIČKI PRILOZI